



AESCHNE BLEUE



05/05/2017 - **NATURE ISÈRE** - Libellules, demoiselles

COMMENT IDENTIFIER CETTE ESPÈCE ?

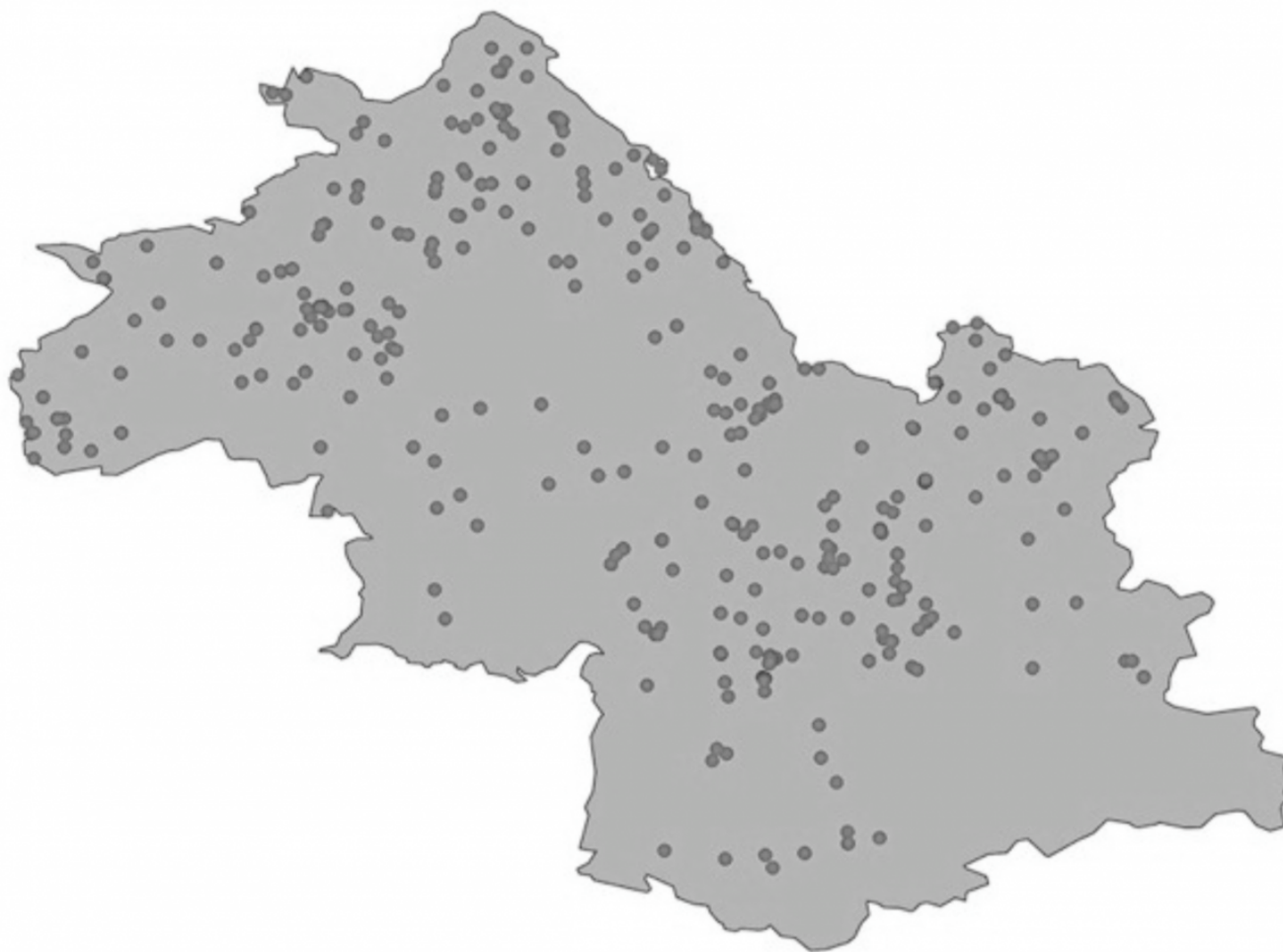
La longueur totale du corps est comprise entre 67 et 76 mm, ce qui en fait un insecte de belle taille. On peut la distinguer des autres aeschnes, même en vol, aux taches bleues du mâle des deux derniers segments abdominaux, formant une tache unique confluyente. La femelle quant à elle ne possède pas de bleu, seulement des tâches vertes et noires. Le côté du thorax clair est un autres critère pour la reconnaître.

RÉPARTITION DE L'ESPÈCE EN ISÈRE

Répandue sur l'ensemble du département, elle est moins dense en altitude.

***Aeshna cyanea* (O.F.Müller, 1764)**

Aeschne bleu et vert



ÉCOLOGIE LOCALE

L'aeschne bleue affectionne tous les types d'eaux stagnantes, même ceux qui sont un peu pollués. L'important est qu'elle puisse y pondre ses œufs et que le développement de ses larves y soit possible. Ainsi elle fréquente aussi bien les mares forestières et d'agrément, les rivières lentes, les bras morts de rivières, les marais, les tourbières, les étangs, les anciennes carrières. C'est une espèce aussi très vagabonde, qui peut chasser loin des milieux aquatiques. Les mâles ont cependant tendance à devenir territoriaux et agressifs entre eux lorsque leur densité augmente fortement, et plus particulièrement lorsqu'ils recherchent des femelles près des points d'eau. Il est alors fréquent que des affrontements éclatent.

Les aeschnes bleues chassent les insectes en longeant les allées, les lisières et les berges.

PHÉNOLOGIE – VARIATIONS LIÉES AUX SAISONS

Les émergences (sortie de la peau larvaire ou exuvie) commencent à la fin du printemps, c'est une espèce que l'on observe principalement de juin à novembre. A partir du mois de juillet que les adultes reviennent vers les milieux aquatiques pour la reproduction. Après l'accouplement, les femelles insèrent ces œufs dans la végétation en décomposition qui borde les rives ou qui flotte sur l'eau, et même dans les fissures de troncs d'arbres couchés dans l'eau. Les œufs n'éclosent qu'au printemps suivant. Les larves se tiennent parmi les plantes aquatiques ou sur le fond. Elles se nourrissent de petits crustacés, de larves ou d'adultes d'insectes, et de larves de petits vertébrés. Leur cycle de développement dure entre 1 et 2 ans.

ACTIONS FAVORABLES À L'ESPÈCE

C'est une espèce adaptable et parfois pionnière qui va coloniser des habitats où il y a peu de concurrence.

COMMENTAIRE DE L'AUTEUR

Cette fiche a été réalisée avec l'aide de l'association [Sympetrum](http://www.sympetrum.fr/) [1].

Vous pouvez tout à fait reprendre des informations de cette fiche-ci.

LIENS

- [Fiche espèce de l'aeschna bleue sur le site de l'Inventaire National du Patrimoine Naturel \(INPN\)](https://inpn.mnhn.fr/espece/cd_nom/65440/tab/fiche). [2]
- [Liste Rouge des Odonates en Rhône-Alpes & Dauphiné](https://www.nature-isere.fr/tout-connaître-sur/la-doc) [3]
- [Groupe Sympetrum - Observatoire des Odonates en Rhône-Alpes & Dauphiné](http://www.sympetrum.fr/) [1]

- **Atlas des Odonates de l'Isère, Deliry C. & le Groupe Sympetrum 2014 - Nouvel Atlas des Libellules de l'Isère. - Concepts & Méthodes, Sympetrum**

(<http://www.sympetrum.fr/resources/Atlas38.pdf>)

(<http://www.sympetrum.fr/resources/Atlas38.pdf>) [4]